



ZPRÁVA O ČINNOSTI MŠ

Mateřská škola Ostrava, Repinova 19, p. o.



2024 – 2025

+420 596 123 679

www.msrepinova.cz

Repinova 19/3043, Moravská Ostrava a Přívoz, 702 00

OBSAH

ÚVODNÍ SLOVO ŘEDITELKY MATEŘSKÉ ŠKOLY

- 1 Základní údaje o mateřské škole
- 2 Lokalita a popis mateřské školy;
Charakteristika MŠ
- 3 Personální zabezpečení mateřské školy
- 4 Další vzdělávání zaměstnanců mateřské školy
- 5 Počty přijatých a vzdělávaných dětí
- 6 Plnění cílů vzdělávání dle ŠVP
- 7 Prezentace školy a spolupráce
- 8 Údaje o provedených kontrolách
- 9 Základní údaje o hospodaření školy
- 10 Dětská skupina Snílkov
- 11 Závěr



ÚVODNÍ SLOVO ŘEDITELKY MŠ

Vážený zřizovateli,

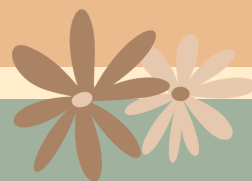
dovolte mi předložit stručné úvodní slovo k výroční zprávě mateřské školy za školní rok 2024/2025.

Byl to rok viditelných změn i stabilní práce uvnitř tříd - rok, ve kterém jsme spojili péči o bezpečné prostředí s rozvojem kvality vzdělávání.

Největší investicí byla dokončená přeměna školní zahrady do přírodního stylu za podpory Státního fondu životního prostředí ČR. Nové prvky - členitý terén, smyslové a tvořivé koutky i prvky pro volný pohyb - dětem přinesly pestřejší učení venku, více samostatnosti a přirozený kontakt s přírodou.

Zároveň jsme v celém areálu nainstalovali kamerový systém, který zvýšil bezpečnost dětí i ochranu majetku. Provoz systému je nastaven v souladu s platnou legislativou a pravidly pro ochranu osobních údajů.

Ve třídách jsme se opírali o individuální přístup k dětem, podporu předškolní připravenosti a průběžné hodnocení pokroků. Děti během roku zažily mnoho objevů a společných aktivit - od environmentálně zaměřených činností přes polytechnické a výtvarné projekty až po komunitní setkávání s rodinami.



ÚVODNÍ SLOVO ŘEDITELKY MŠ

Vybrané momenty a výstupy najdete v přiložené fotodokumentaci a shrnutích třídních projektů.

Vážím si podpory zřizovatele, spolupráce s rodiči a každodenní profesionální práce našeho pedagogického i provozního týmu. Díky této synergii se nám daří držet vysoký standard bezpečného, podnětného a laskavého prostředí pro všechny děti.

Do příštího školního roku vstupujeme s cílem dále rozvíjet venkovní učení v nové zahradě, pečovat o prevenci rizik a bezpečné chování, posilovat metodickou podporu učitelek a prohlubovat partnerskou spolupráci s rodinou i komunitou.

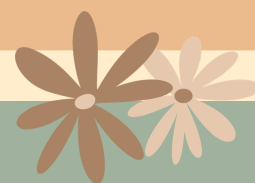
Děkuji za dlouhodobou důvěru a podporu.

Přeji inspirativní čtení výroční zprávy.

S úctou

Bc. Zuzana Kožušníková

ředitelka MŠ



I. ZÁKLADNÍ ÚDAJE O ŠKOLE

NÁZEV PRÁVNÍHO SUBJEKTU	Mateřská škola Ostrava, Repinova 19, příspěvková organizace
ZŘIZOVATEL ŠKOLY	Statutární město Ostrava Městský obvod Moravská Ostrava a Přívoz Náměstí Dr. E. Beneše 555/6, 729 29 Ostrava
SÍDLO	Repinova 3043/19, 702 00 Moravská Ostrava a Přívoz
PRÁVNÍ FORMA	Příspěvková organizace byla zřízena usnesením Zastupitelstva městského obvodu Moravská Ostrava a Přívoz č. 943/19 ze dne 24. 9. 2002 s účinností ke dni 1. 1. 2003
IČO	75027356
IZO MŠ	102832684
IDENTIFIKAČNÍ PRÁVNICKÉ OSOBY	600144542
ČÍSLO TELEFONU MŠ	773 619 909
E-MAIL MŠ:	msrepinova@seznam.cz

I. ZÁKLADNÍ ÚDAJE O ŠKOLE

ID DATOVÉ SCHRÁNKY	ymekwf8
WWW STRÁNKY MŠ	www.msrepinova.cz
SOUČÁST MŠ	školní jídelna MŠ, Repinova, Moravská Ostrava a Přívoz
IZO ŠJ	102968241
ŘEDITELKA ORGANIZACE	Bc. Zuzana Kožušníková
VEDOUCÍ ŠJ	Petra Urubová
PROVOZ MŠ	6.00 - 16.00
POČET TŘÍD MŠ	4 třídy (3x běžná třída; 1x logopedická třída)
VÝŠE ŠKOLNÉHO	1 000 Kč/měsíc
ŠKOLSKÁ RADA	není zřízena



Mateřská škola poskytuje předškolní vzdělávání v souladu s cíli dle § 33 a podle vzdělávacích programů dle § 3, § 4 a § 5 zákona č. 561/2004 Sb., školský zákon, v platném znění, a v souladu se souvisejícími právními předpisy.



Ve škole je zřízena třída podle § 16 odst. 9 školského zákona; jejich činnost se řídí vyhláškou č. 27/2016 Sb., o vzdělávání žáků se speciálními vzdělávacími potřebami a žáků nadaných, v platném znění.



Příspěvková organizace dále zajišťuje školní stravování podle § 119 zákona č. 561/2004 Sb. a vyhlášky č. 107/2005 Sb., o školním stravování, v platném znění, a současně poskytuje závodní stravování ve smyslu vyhlášky č. 84/2005 Sb., o nákladech na závodní stravování a jejich úhradě v příspěvkových organizacích zřízených územními samosprávnými celky.



II. LOKALITA A POPIS MATEŘSKÉ ŠKOLY

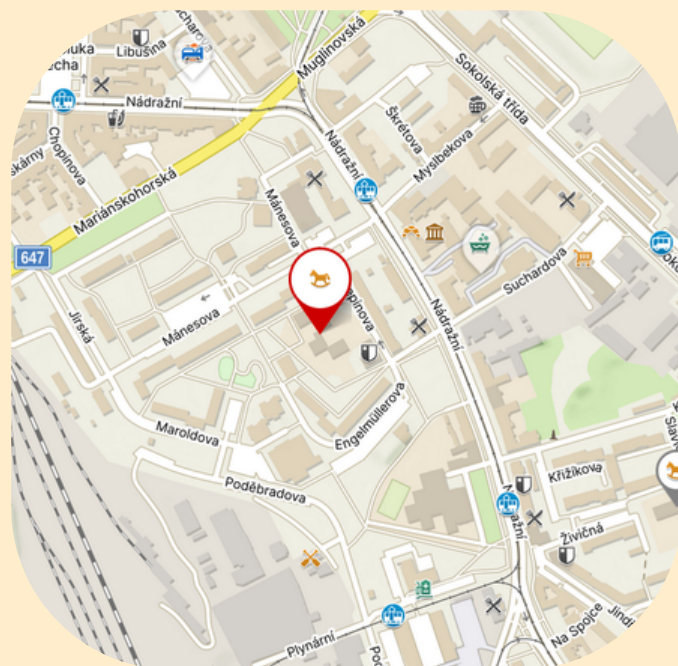
Mateřská škola Repinova se nachází v rezidenční lokalitě s dobrou pěší dostupností zeleně, služeb i MHD.

Bezprostředně využíváme Komenský park pro vycházky, environmentální aktivity a pohybové činnosti. V docházkové vzdálenosti je Knihovna města Ostravy - Přívoz, kde probíhají čtenářské dílny a tematické návštěvy, a také ZŠ Nádražní, s níž spolupracujeme na plynulém přechodu dětí do I. ročníků.

Škola je dobře dostupná městskou hromadnou dopravou, zastávky jsou vzdálené jen několik minut chůze. Rodiče, kteří přivázejí děti autem, mohou využít krátkodobé parkování v areálu MŠ.

VYBAVENÍ BUDOVY MATEŘSKÉ ŠKOLY

Prostory soustavy objektů mateřské školy sestávají ze tří nepodsklepených dvoupodlažních (A, B, C) a jednoho jednopodlažního objektu (D) propojených vzájemně spojovací chodbou. V objektech A, B se nachází děti ve věku od 2 do 6 let. Objekt C je využíván dětskou skupinou Snílkov - dochází zde děti ve věku od 1,5 do 6 let. Budova D slouží jako administrativní a provozní zázemí - je zde ředitelna, kancelář vedení školní jídelny a účetní, sklad potravin, prádelna a další prostory pro zaměstnance. V budově D má své zázemí také školní kuchyně, která zajišťuje dětem plnohodnotnou a vyváženou stravu podle moderních standardů školního stravování.



CHARAKTERISTIKA MATEŘSKÉ ŠKOLY

- **Poslání a prostředí**

Posláním naší mateřské školy je nabídnout dětem podmínky pro vyvážený rozvoj tělesné zdatnosti, sociálních dovedností i emocí. Denní program stavíme na přirozeném rytmu střídání cílených činností, volné hry a odpočinku. Vytváříme bezpečné, respektující prostředí, v němž je každý přijatý a může se rozvíjet autenticky. Zároveň vedeme děti k postojům a hodnotám, které jsou základem celoživotního učení a etického chování.

- Přístup k učení a organizace vzdělávání

Preferujeme prožitkové a situační učení. Upřednostňujeme spolupráci ve skupině a současně zachováváme individuální přístup k dítěti. Pedagogickou diagnostiku provádíme průběžně po celý rok a její závěry promítáme do plánování.

V souladu s RVP PV je vzdělávací obsah uspořádán do pěti navazujících integrovaných bloků pokrývajících biologickou, psychologickou, interpersonální, sociálně-kulturní a environmentální oblast.

- **Školní vzdělávací program**

Od školního roku 2023/2024 pracujeme podle nového ŠVP „POJĎME SPOLU PRÁVĚ TEĎ POZNÁVAT CELÝ KRÁSNÝ SVĚT“.

- **Cíle předškolního období**

Směřujeme k tomu, aby dítě na konci předškolního vzdělávání – s ohledem na své individuální možnosti – dosáhlo přiměřené tělesné, psychické a sociální samostatnosti, rozvíjelo zdravé sebevědomí a sebejistotu, dokázalo být samo sebou a zároveň fungovat v komunitě.

CHARAKTERISTIKA MATEŘSKÉ ŠKOLY

- Podpora všech dětí

Považujeme za klíčové vytvářet bohaté a podnětné prostředí pro zvědavé, hravé a spokojené děti. Systematicky podporujeme děti talentované i děti se speciálními vzdělávacími potřebami (logopedická péče, IVP, PLPP) a úzce spolupracujeme se školskými poradenskými zařízeními.

- Hodnoty a vztah k okolí

Vedeme děti kúctě ke společenství, k odpovědnému vztahu k přírodě i k světu kolem nich. Podílejí se na tvorbě pravidel a vztahů, učí se rozumět souvislostem a vnímat svůj vliv na dění kolem sebe. Sledují pozitivní vzory, které jim pomáhají růst v samostatné a zralé osobnosti.

- Kvalita, otevřenost a spolupráce

Usilujeme o dobré jméno školy, její rozvoj a dlouhodobou prosperitu. Zvyšujeme kvalitu vzdělávání, reagujeme na potřeby současné společnosti a přijímáme nové pedagogické přístupy. Jsme otevřená instituce: s rodiči a veřejností jednáme profesionálně a partnersky. Zaměstnancům poskytujeme podporu, porozumění a vstřícné pracovní podmínky.

ÚDRŽBA A VYBAVENÍ PROSTOR MATEŘSKÉ ŠKOLY V PRŮBĚHU ŠKOLNÍHO ROKU 2024/2025

Realizované opravy, modernizace a nové vybavení posílily technické zázemí školy a zvýšily komfort dětí i zaměstnanců. Zároveň jsme rozšířili vzdělávací nabídku o moderní programy a pomůcky podporující jazykový, pohybový i polytechnický rozvoj. Kombinace technických úprav a pedagogických inovací přispěla k vyšší kvalitě a bezpečnosti vzdělávání v naší mateřské škole.

VE ŠKOLNÍM ROCE 2024/2025 JSME PROVEDLI:

Technické zázemí

- servis a seřízení vstupních dveří,
- údržba kuchyňského provozu (nákup myček do všech přípraven),
- pravidelné revize (elektro, PO, hřiště) a atesty písku v pískovištích,

Modernizace prostor

- malování a lokální opravy všech tříd, šaten a chodeb
- aktualizace označení únikových cest a plánů evakuace
- výroba botníků do všech šaten
- výroba skříně do tělocvičny na uložení cvičebního nářadí
- inovace prostoru v místnosti infrasauny
- výroba a montáž lezecké stěny
- montáž kamerového systému
- výměna žaluzií

Inovace vybavení pro vzdělávání

- doplnění polytechnických a konstrukčních pomůcek (stavebnice, nářadí pro bezpečné dílničky),
- rozšíření výtvarných a hudebních materiálů, nové prvky do pohybových koutků,
- nákup interaktivního panelu
- nákup robotických pomůcek
- nákup 3 notebooků + 1 pevný PC
- metodická podpora pro logopedickou prevenci a práci s dětmi se SVP (PLPP/IVP),

Zahrada a venkovní prostředí

- rekonstrukce zahrady v přírodním stylu (vyvýšené truhlíky, bylinková zahrádka, sudy na vodu, altán, oprava laviček apod),

III. PERSONÁLNÍ ZABEZPEČENÍ

MATEŘSKÉ ŠKOLY

Personální zajištění mateřské školy je postaveno na stabilním a kvalifikovaném týmu, který zajišťuje kvalitní předškolní vzdělávání i bezpečný chod školy.

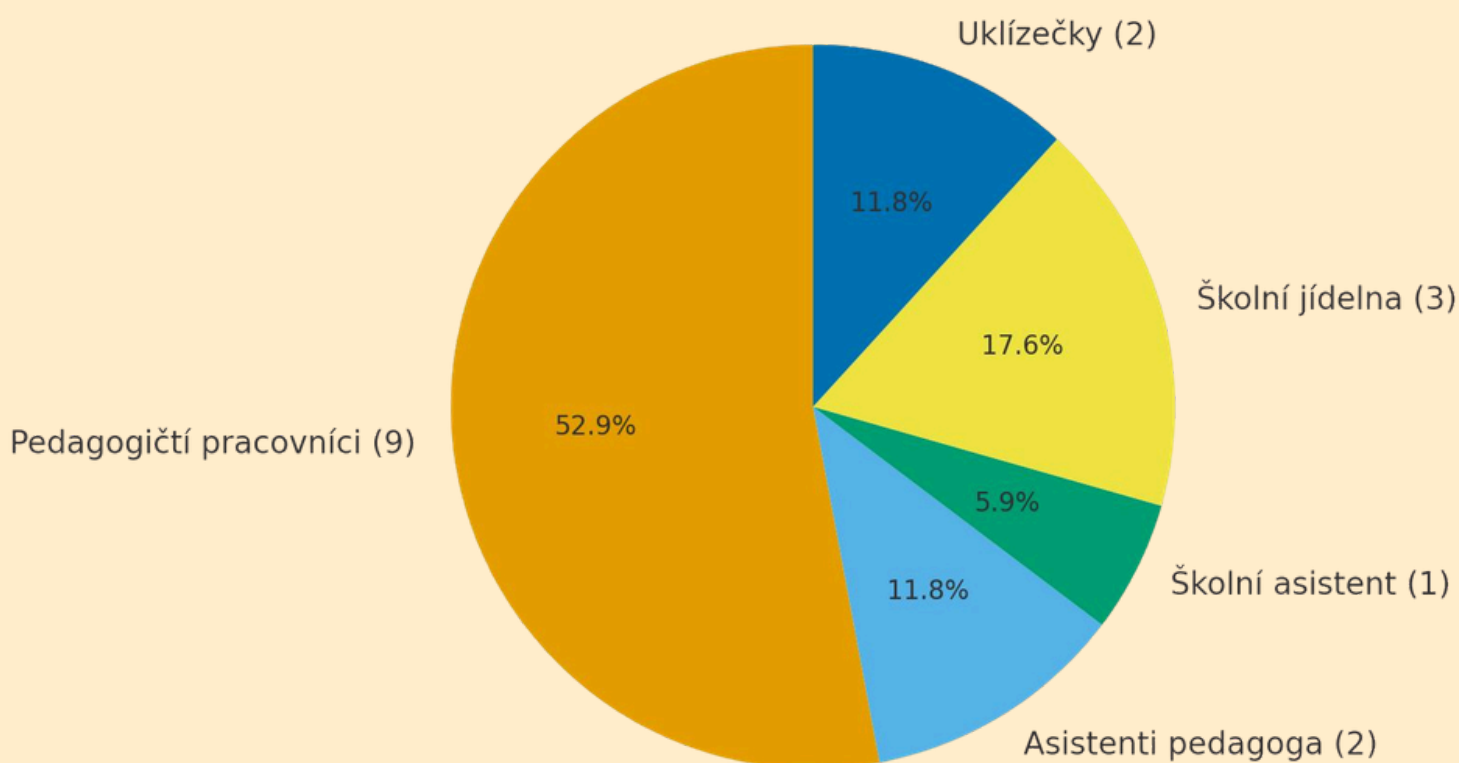
Pedagogický sbor realizuje ŠVP s důrazem na prožitkové učení, respektující přístup a průběžnou pedagogickou diagnostiku.

Asistenti pedagoga a školní asistent podporují děti se specifickými vzdělávacími potřebami, adaptaci nově příchozích a rozvoj sociálních dovedností; spolupracují se školskými poradenskými zařízeními a na žádost rodičů i s logopedickou péčí.

Provozní zázemí tvoří školní jídelna, která zajišťuje bezpečné a kvalitní stravování v souladu s HACCP a úklidový tým, jenž pečuje o hygienu a denní standardy čistoty ve třídách i společných prostorech.

Škola průběžně dbá na školení BOZP/PO, organizuje evakuační cvičení a vede jasné postupy zastupitelnosti při absencích.

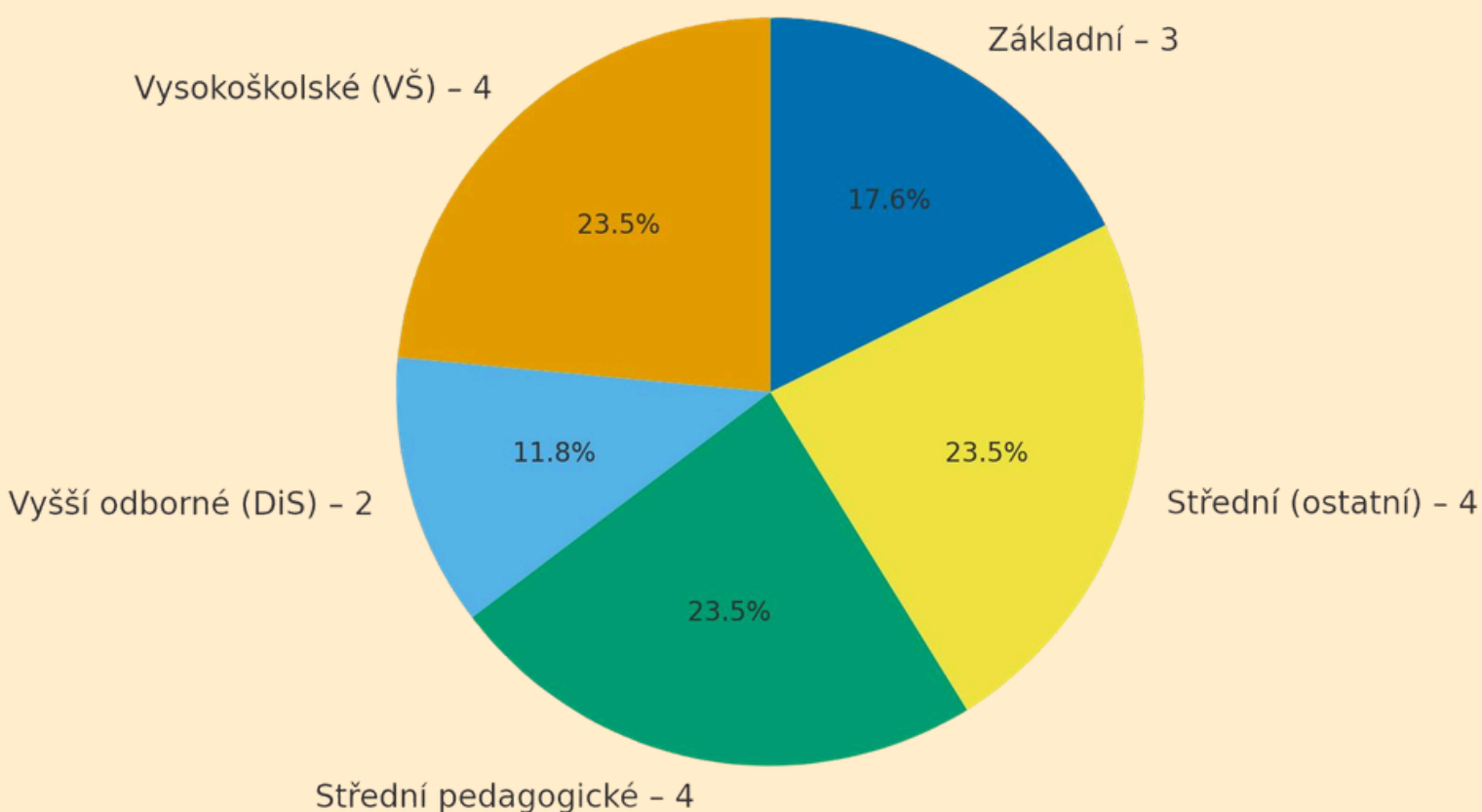
Tým se cíleně rozvíjí prostřednictvím DVPP (jazykový rozvoj, polytechnika, inkluze, práce s emocemi) a sdílením dobré praxe. Prioritou je udržet příznivé klima školy, posilovat spolupráci s rodiči a efektivně využívat personální podporu tak, aby každé dítě zažívalo úspěch a bezpečí.



POČET ZAMĚSTNANCŮ MATEŘSKÉ ŠKOLY PODLE DOSAŽENÉHO VZDĚLÁNÍ

Personální struktura v mateřské škole je vyvážená a odpovídá potřebám kvalitního předškolního vzdělávání i bezpečného provozu. V pedagogickém sboru jsou 4 učitelé s vysokoškolským vzděláním, 2 učitelé s vyšším odborným a 4 se středním pedagogickým vzděláním. Podporu dětem i třídám zajišťují 2 asistentky pedagoga se středním vzděláním.

Provoz školy zajišťuje vedoucí školní jídelny (střední vzdělání), kuchařka (střední vzdělání) a pomocná kuchařka (základní vzdělání); o hygienu pečují dvě uklízečky (základní vzdělání)..



IV. DALŠÍ VZDĚLÁVÁNÍ ZAMĚSTNANCŮ MATEŘSKÉ ŠKOLY

Vedení mateřské školy systematicky dbá na průběžné doplňování vzdělávání všech zaměstnanců. Nabídka školení je volena s ohledem na aktuální potřeby školy i na profesní rozvoj jednotlivých pedagogů. Při výběru vzdělávacích akcí zohledňujeme doporučení vyplývající z autoevaluace a závěrů ČŠI a také tematické okruhy projektů OP JAK a MAP.

Zaměstnanci se v průběhu školního roku účastní jak akreditovaných, tak neakreditovaných kurzů, které přispívají k rozvoji odborných kompetencí a zkvalitnění vzdělávacího procesu.

Celkově se zaměstnanci školy ve šk. roce 2024/2025 zúčastnili 72 vzdělávacích programů (prezenčně i online). Dále probíhalo samostudium a průběžné sdílení dobré praxe v pedagogickém sboru, díky němuž učitelé rozvíjeli a aktualizovali své znalosti a dovednosti.

Hlavní tematické okruhy:

- předčtenářská a jazyková gramotnost (vč. logopedické prevence),
- polytechnické a badatelské aktivity v MŠ,
- práce s dětmi se SVP (PLPP/IVP, spolupráce se ŠPZ),
- evaluace a diagnostika v MŠ,
- psychohygienu, práce s emocemi, klima třídy,
- BOZP/PO, první pomoc a hygienické standardy,
- ICT v MŠ a digitální kompetence.

Zdroje financování dalšího vzdělávání:

- projekt OP JAK,
- MAP III / MAP IV,
- rozpočet MŠ (příspěvek od zřizovatele),
- bezplatné semináře a webináře poskytované organizacemi veřejné správy a NNO.

Tato kombinace zdrojů umožnila zaměstnancům využívat širokou paletu vzdělávacích příležitostí a podpořila profesní růst, což se pozitivně promítlo do kvality výchovně-vzdělávací práce školy.

V. POČTY PŘIJATÝCH A VZDĚLÁVANÝCH DĚTÍ

Počet dětí navštěvující mateřskou školu v průběhu školního roku 2024/2025: 86

Děti plnící povinnou předškolní docházku ve školním roce 2024/2025: 31

Děti s přiznanými podpůrnými opatřeními I. stupně: 0

Děti s přiznanými podpůrnými opatřeními 2. a vyššího stupně: 15

Děti s OŠD: 4

Děti, kterým bylo umožněno individuální vzdělávání (mimo MŠ): 0

Počet dětí cizí státní národnosti v MŠ: 4

Počet dětí s OMJ, kterým byla poskytována hodina doučování ČJ: 0

Bezplatně poskytovaná výuka anglického jazyka: 12

Školní rok zahajujeme s celkovým počtem 85 dětí. Přijaté děti jsou zapsány k celodenní i polodenní docházce. Úplata za předškolní vzdělávání je stanovena pro tento školní rok na částku 1 000,- Kč/měsíc.

Provoz v MŠ je zajištěn denně od 6.00 do 16.00 hodin.

S novým školním rokem dochází k personálním změnám. Od 01. 09. 2025 nastoupila do naší mateřské školy nová účetní mateřské školy.

VI. PLNĚNÍ CÍLŮ VZDĚLÁVÁNÍ DLE ŠVP

Vzdělávání probíhalo v souladu se školním vzdělávacím programem „Pojďme spolu právě teď poznávat celý krásný svět.“ Obsah a rozsah vzdělávací nabídky odpovídal stanoveným vzdělávacím oblastem a integrovaným blokům, které byly realizovány v plném rozsahu. Témata byla průběžně přizpůsobována aktuálním potřebám a zájmům dětí a poskytovala pestré možnosti k rozvoji a učení.

Vzdělávání směřovalo k podpoře osobnosti dítěte, jeho samostatnosti, tvořivosti a schopnosti spolupracovat. Děti měly pravidelně zařazeny pohybové a relaxační aktivity, pobyt venku i řízené činnosti, což přispívalo k harmonickému rozvoji fyzické a psychické stránky dětí.

Výuku jsme měli možnost obohatit o různé vzdělávací programy a jiné aktivity. Součástí vzdělávací nabídky byla také podpora jazykové, předčtenářské a předmatematické gramotnosti. Předškoláci se navíc bezplatně seznamovali s anglickým jazykem, což naplňovalo strategii postupného osvojování cizího jazyka a připravovalo děti na povinnou výuku cizího jazyka na základní škole.

Výsledky vzdělávání odpovídaly očekávaným výstupům ŠVP. Děti postupně rozvíjely komunikační dovednosti, sociální vztahy i samostatnost. Učily se spolupracovat, respektovat druhé a převzít odpovědnost za své chování.

Inkluze a speciálně pedagogická péče

Mateřská škola zajišťuje vzdělávání dětí s různými potřebami prostřednictvím inkluze a cílené speciálně pedagogické péče.

Některé děti byly integrovány do běžných tříd, kde jim byla poskytována individuální podpora, včetně asistenta pedagoga.

Plně obsazena byla také logopedická třída, která díky sníženému počtu dětí umožňuje cílený individuální přístup. Integrované děti i děti ve speciální třídě mají program dle běžného ŠVP a naplňují cíle dle integrovaných bloků ŠVP.

Do MŠ dochází speciální pedagog z SPC, který úzce spolupracuje s pedagogy logopedické třídy, průběžně vyhodnocuje pokroky dětí a společně s pedagogy nastavuje další potřebnou podporu pro rozvoj jejich komunikačních dovedností. Tato péče zajišťuje dostatečnou individuální podporu a je zaměřena především na rozvoj komunikačních dovedností u dětí se sníženou komunikační schopností.



VII. PREZENTACE ŠKOLY A SPOLUPRÁCE

V průběhu školního roku 2024/2025 se děti z naší mateřské školy aktivně zapojovaly do výtvarných soutěží pořádaných různými institucemi a organizacemi.

- Soutěž v mezinárodní výtvarné soutěži „Krásná jako kvítka...“
 - naše MŠ patřila mezi úspěšné školy v této soutěži, jejíž výtvarné dílo, bylo porotou vybráno na závěrečnou výstavu nejlepších prací



- „Požární ochrana očima dětí“
 - na I. místě byla vyhodnocena v okresním kole výtvarné a literární soutěže Bella Šindlerová
- Městský obvod Moravská Ostrava a Přívoz vyhlásil pro školní rok 2024/2025 7. ročník ankety s názvem ZLATÁ BERUŠKA pro mateřské školy zřízené městským obvodem. Cílem ankety je ocenit práci aktivních a kreativních mateřských škol, které obohacují svůj vzdělávací program formou zajímavých aktivit. Naše MŠ - třída Kotátko, tuto anketu vyhrála s názvem "VČELY A JEJICH KOUZELNÝ SVĚT" - projekt podněcuje dětskou zvědavost, tvořivost a citlivý vztah k přírodě. Propojuje environmentální vzdělávání s prožitkovým učením, rozvíjí fantazii skrze výtvarné i praktické činnosti a přináší nové poznatky i silný emoční zážitek.

- V září jsme se připojili k charitativní sbírce na podporu lidí zasažených povodněmi. Díky společnému úsilí dětí, rodičů a zaměstnanců pomáháme rodinám a obcím, které se ocitly v těžké situaci.
- Mateřská škola navázala spolupráci s Domovem seniorů v Antošovicích. Pro klienty budeme pravidelně připravovat pestrý program s dětmi - se zpěvem, říkankami, tvořením i společnými hrami. Těšíme se na mezigenerační setkávání a sdílenou radost.
- Mateřská škola se nově zapojila do spolupráce se školou IUVENTAS. Cílem partnerství je rozvíjet společné vzdělávací aktivity, sdílet osvědčené postupy a nabídnout dětem inspirativní zážitky napříč věkovými skupinami. Těšíme se na společné projekty, workshopy a setkávání, která podpoří přirozenou zvědavost dětí a propojí mateřskou školu se středním vzděláváním.
- Naše mateřská škola pravidelně navštěvuje místní knihovnu. Děti se seznamují s prostředím knihovny, učí se, jak s knihami zacházet a společně si užíváme čtení, vyprávění i tématické dílničky. Cílem je podpořit lásku ke čtení, rozvíjet jazyk a představivost a vést děti k samostatnému výběru knih.
- V naší mateřské škole si vážíme společného času s rodinami dětí. Během roku proto pořádáme řadu setkání a tvořivých akcí: Halloweenské uspávání broučků, vánoční jarmark, velikonoční dílny, pasování předškoláků a Den rodiny. Tyto události propojují školku a domov, posilují vztahy, rozvíjejí kreativitu a přinášejí dětem nezapomenutelné zážitky.

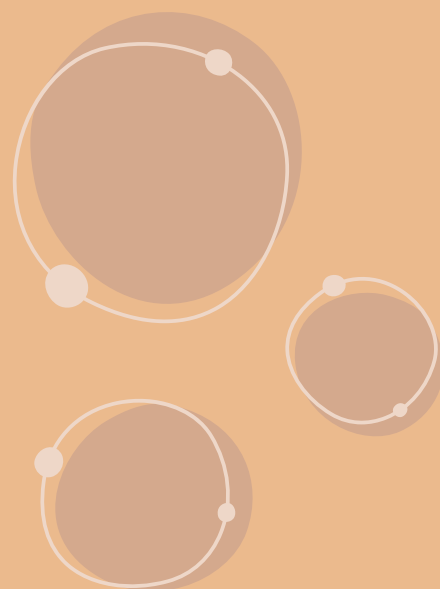


VIII. ÚDAJE O PROVEDENÝCH KONTROLÁCH

V průběhu školního roku byly provedeny tyto kontroly:

- Finanční kontrola - ověření hospodaření a vnitřního kontrolního systému.
- Kontrola registru smluv - ověření zveřejňování smluv dle právních předpisů.

Přijatá doporučení byla promítnuta do interních postupů.



IX. ZÁKLADNÍ ÚDAJE O HOSPODAŘENÍ ŠKOLY

V naší mateřské škole hospodaříme transparentně a účelně.

Zdroje příjmů tvoří zejména příspěvek zřizovatele, státní dotace na platy a provoz, úplata za předškolní vzdělávání a stravné.

Prostředky používáme především na mzdy a zákonné odvody, provoz budovy (energie, údržba, revize), pomůcky a učební materiály, hygienu a školní akce.

Vedení školy pravidelně sleduje rozpočet, dodržuje vnitřní kontrolní systém a zveřejňuje povinné informace podle platných předpisů.

- Příjmy: příspěvek zřizovatele, dotace MŠMT na přímé výdaje ve školství, úplata za předškolní vzdělávání, stravné, účelové dary/granty.
- Výdaje: mzdové náklady a zákonné odvody, provozní náklady (energie, voda, opravy, údržba, revize), materiální vybavení a didaktické pomůcky, BOZP/PO a hygienický servis, náklady na činnosti a projekty školy.
- Řízení rozpočtu: rozpočet je plánován na kalendářní rok, průběžně kontrolován a vyhodnocován; změny schvaluje statutární orgán v souladu s pravomocemi danými zřizovatelem.
- Vnitřní kontrolní systém: čtyřroční při schvalování výdajů, věcná a formální kontrola dokladů, limity pro hotovostní operace, inventarizace majetku, pravidelné revize.
- Transparentnost: plnění zákonných povinností (zveřejňování informací, povinné výstupy), archivace dokladů podle spisového a skartačního řádu, uveřejňování vybraných smluv a zakázek podle platných předpisů.

Projekty realizované v roce 2024/2025

V průběhu roku jsme čerpali prostředky na následující projekty v celkové výši 65 600,00 Kč:

- „Kukuřičné pole“ - 10 000,00 Kč
- „Sportem za poznáním“ - 12 600,00 Kč
- „Všestranný rozvoj dětí v MOaP“ - 43 000,00 Kč

Finanční prostředky na účelové projekty byly vyčerpány v plné výši.

Z prostředků na účelový příspěvek "Všestranný rozvoj dětí v MOaP" byly zakoupeny drumbeny - bubny, které používáme při muzikoterapii.

Mateřská škola získala finanční prostředky ze Státního fondu životního prostředí ČR na vybudování "Přírodní zahrady".

Celková výše činí 500.000,- Kč s 15% spoluúčastí zřizovatele.

Realizace projektu byla stanovena na roky 2023 - 2025.

V roce 2024 proběhla částečná realizace tohoto projektu.

V srpnu roku 2025 byl projekt dokončen.

Z rozpočtu Statutárního města Ostravy jsme získali 40 000 Kč na realizaci projektu „Předčtenářská dílna v MŠ“.

X. DĚTSKÁ SKUPINA SNÍLKOV

Dětská skupina Snílkov je zařízení poskytující alternativní péči s celodenním provozem zaměřené na mimoškolní výchovu a vzdělávání. Cílem tohoto projektu je rozšíření služby nerodičovské předškolní péče od 1,5 do 6 let.

* Otevřená je jedna třída s kapacitou 20 dětí v režimu celodenního hlídání a péče od 7 do 17 hodin.

* Dětská skupina byla otevřena v říjnu 2022 v nově rekonstruovaných prostorách MŠ Repinova. Prostory DS disponují jídelnou, třídou a hernou, umývárnu a toaletami s přebalovacím pultem, spací místností a šatnou. Děti využívají novou tělocvičnu, infrasaunu a rozlehlou zahradu vybavenou mnoha interaktivními herními prvky.

*V souladu se zákonem o dětské skupině je nastavena péče o děti takovým způsobem, aby bylo možné členit děti dle věku do dvou věkově odpovídajících skupin se specifickými aktivitami a potřebami.

*Každé dítě může zařízení navštěvovat celodenně nebo ve zkrácené denní době tak, aby byla svými podmínkami přizpůsobena skutečným potřebám rodičům i dětem. Naše dětská skupina je jedinečná díky široké škále aktivit a výhod, které nabízíme pro komplexní rozvoj malých osobností. Skupina je členěna na aktivizační koutky, kde se děti učí hrou (ateliér, rodina, doprava, hudba...).

* Pomocí individuálního přístupu ke každému dítěti jsou rozvíjeny jejich potřeby, učí se samostatnosti, posilují jemnou a hrubou motoriku. Součástí péče jsou i základy etiky a environmentální výchovy. O děti pečují kvalifikované osoby („chůvy“), které svou práci dělají s láskou. Cílem je vytvořit místo, které obohatí každé dítě ve všech směrech jeho rozvoje.



XI. ZÁVĚR

Uplynulé období potvrdilo, že mateřská škola dlouhodobě poskytuje bezpečné, podnětné a respektující prostředí pro všestranný rozvoj dětí.

Vzdělávání jsme realizovali v souladu s RVP PV a s naším ŠVP „POJĎME SPOLU PRÁVĚ TEĎ POZNÁVAT CELÝ KRÁSNÝ SVĚT“, s důrazem na prožitkové a situační učení, vyvážené střídání činností a odpočinku, spolupráci ve skupině a zároveň individuální podporu každého dítěte. Průběžná pedagogická diagnostika průkazně vedla k úpravám vzdělávacích nabídek a cílené podpoře dětí se speciálními vzdělávacími potřebami (logopedická péče, IVP, PLPP) i dětí nadaných.

- Spolupráce a komunita.

Dařilo se propojovat školu s rodinou i místní komunitou. Zrealizovali jsme pravidelné návštěvy místní knihovny a řadu tradičních akcí pro děti a rodiče: Halloweenské uspávání broučků, Vánoční jarmark, Velikonoční dílny, Pasování předškoláků a Den rodiny. Navázali jsme a rozvíjeli spolupráci se školou IUVENTAS, která přinesla společné aktivity a sdílení zkušeností napříč věkovými skupinami. Nabídku péče pro nejmladší doplňuje dětská skupina Snílkov, s níž koordinujeme program tak, aby na sebe služby smysluplně navazovaly.

- Projekty a rozvoj čtenářství.

K posílení kvality vzdělávání se nám podařilo získat cílené prostředky na projekty v celkové výši 65 600 Kč („Kukuřičné pole“ - 10 000 Kč; „Sportem za poznáním“ - 12 600 Kč; „Všestranný rozvoj dětí v M0aP“ - 43 000 Kč). Z rozpočtu Statutárního města Ostravy jsme dále obdrželi 40 000 Kč na projekt „Předčtenářská dílna v MŠ“, kterým systematicky rozvíjíme předčtenářské dovednosti, práci s knihou a jazykovou gramotnost. Projekty mají měřitelné výstupy (metodické materiály, pomůcky, vzdělávací dílny, akce s rodiči) a pozitivní dopad na klima školy.

- Hospodaření a kontrolní činnost.

Škola hospodařila transparentně a účelně. Přehled neinvestičních příspěvků a transferů k 31.12.2024 je součástí kapitoly Hospodaření (včetně položek příspěvku na provoz, přímých výdajů ze státního rozpočtu a projektových prostředků). V průběhu roku proběhla finanční kontrola a kontrola registru smluv; kontrolní činnosti byly realizovány v souladu s platnými předpisy a jejich závěry využíváme k dalšímu zkvalitnění vnitřních procesů a dokumentace. Vnitřní kontrolní systém (limity hotovosti, věcná a formální kontrola dokladů, inventarizace majetku) je funkční a průběžně vyhodnocovaný.

- Personální rozvoj a řízení kvality

Pedagogický sbor systematicky pracoval na profesním růstu (metodická podpora, sdílení praxe, sebevzdělávání). Důraz klademe na inkluzivní přístup, bezpečné klima třídy, prevenci rizikového chování a důsledné dodržování BOZP/PO a hygienických standardů. Informovanost rodičů zajišťujeme kombinací osobní komunikace, třídních schůzek a on-line kanálů.

- Poděkování zřizovateli a partnerům

Děkujeme zřizovateli za průběžnou podporu a vstřícnou spolupráci, díky nimž se daří udržovat kvalitní podmínky pro předškolní vzdělávání. Poděkování patří také partnerům, přátelům školy a rodičům za aktivní účast, dobrovolnickou pomoc a zpětnou vazbu, která nám pomáhá zlepšovat služby.

Priority na další období

- udržet a dále rozvíjet kvalitu vzdělávání v souladu s RVP PV a ŠVP;
- systematicky podporovat předčtenářskou gramotnost a jazykový rozvoj (navázat na projekt „Předčtenářská dílna v MŠ“);
- posílit inkluzivní podporu dětí (časná intervence, spolupráce se ŠPZ, logopedie);
- rozvíjet spolupráci s rodiči a komunitou (tradiční akce, partnerská komunikace, návaznost na místní instituce včetně knihovny a školy IUVENTAS);
- pokračovat v modernizaci materiálního vybavení a digitální podpory výuky i administrativy;
- dle finančních možností realizovat nutné provozní opravy a drobné investice (bezpečné a funkční prostředí, energetická úspornost).

- Shrnutí

Škola naplňuje své poslání – provází děti k přiměřené fyzické, psychické a sociální samostatnosti, podporuje zdravé sebevědomí a učí spolupráci v komunitě. Stabilní personální práce, smysluplné projekty a dobrá spolupráce se zřizovatelem i rodiči vytvářejí předpoklady pro další kvalitní rozvoj organizace.

